

Tutorial de Instalação da Impressora Canon IR1025 no MacOSX Mavericks

1. Da página da Canon US > ImageRunner 1025 iF
http://www.usa.canon.com/cusa/support/office/b_w_imagerunner_copiers/imageRUNNER_1025_1025n_1025if/imagerunner_1025if#DriversAndSoftware
baixar o Driver UFR II em sua versão mais recente (na época deste tutorial, o UFR II_v10.4.0_Mac.zip)

About imageRUNNER 1025iF See Other imageRUNNER 1025 / 1025N / 1025iF

- ▶ Overview
- ▶ Features
- ▶ Specifications
- ▶ Brochures & Manuals
- ▶ Product Configurator
- ▶ Supplies
- ▶ Accessories
- ▶ Drivers & Software
- ▶ Awards
- ▶ Accessibility (VPAT)
- ▶ Videos

Drivers & Software

1. Select a file from the "Recommended For You" section or click on "Show All" to see all files.
2. Click on the file you would like to download.
3. After agreeing to the terms of the Disclaimer by checking the box, click on the Download button.

Operating System:

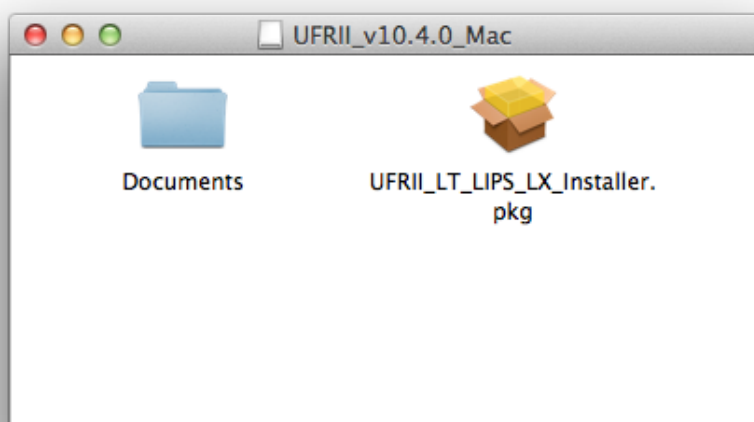
Show All

▼ Drivers Sort by Most Recent Post Date

File Description	Date	Size
<input type="checkbox"/> FAX_v4.4.0_Mac.zip	05/28/14	19.6 MB
<input type="checkbox"/> UFR II_v10.4.0_Mac.zip	05/27/14	54.0 MB
<input type="checkbox"/> FAX_v4.3.1_Mac.zip	04/21/14	19.9 MB
<input type="checkbox"/> FAX_v4.3.0_Mac.zip	01/28/14	19.9 MB
<input type="checkbox"/> UFR II_v10.3.0_Mac.zip	01/28/14	53.0 MB
<input type="checkbox"/> FAX_v4.2.0_Mac.zip	10/25/13	19.5 MB
<input type="checkbox"/> UFR II_v10.2.0_Mac.zip	10/25/13	53.1 MB

- ▶ Software
- ▶ Utilities
- ▶ Firmware

2. Baixe, descompacte (gerando o UFRII_v10.4.0_Mac.dmg) e abra o arquivo gerado, obtendo a janela abaixo



3. Abra o instalador UFRII_...etc...pkg acima e um instalador para o driver UFRII da Canon será iniciado. Clique em Continuar, aceitar licença, (pedirá senha para instalar) etc, até concluir o instalador normalmente. Isto conclui a instalação do Driver. Agora adicionaremos as impressoras.

Adicionar impressoras

1. Vá na página das impressoras no STI: www.icmc.usp.br/sti > (menu) Serviço de impressão. Lá tem uma lista das impressoras da rede, além de outras informações úteis, como como imprimir na nuvem, tutorial de escaneamento, etc. A lista está também abaixo.

Lista das impressoras

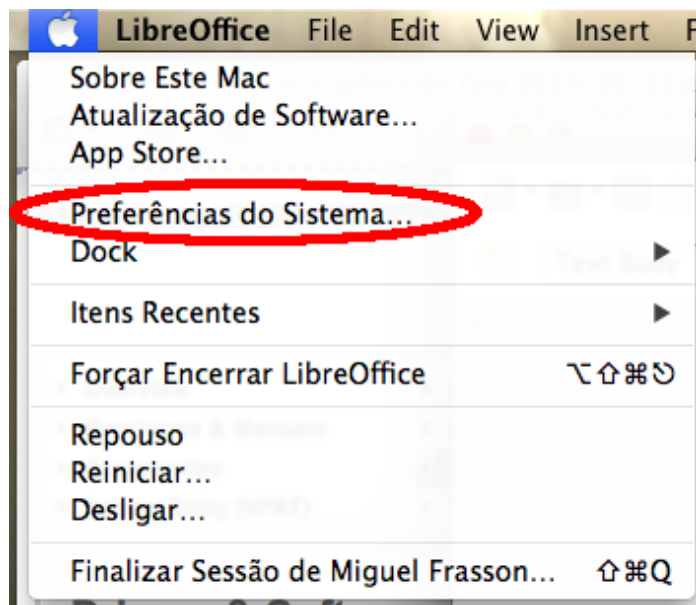
Bloco 3

1º andar prédio antigo (pitagoras)	IP 143.107.232.53
1º andar prédio antigo anexo (anexo3)	IP 143.107.232.55
1º andar prédio novo (printer31)	IP 143.107.232.56
2º andar prédio novo (printer32)	IP 143.107.232.57

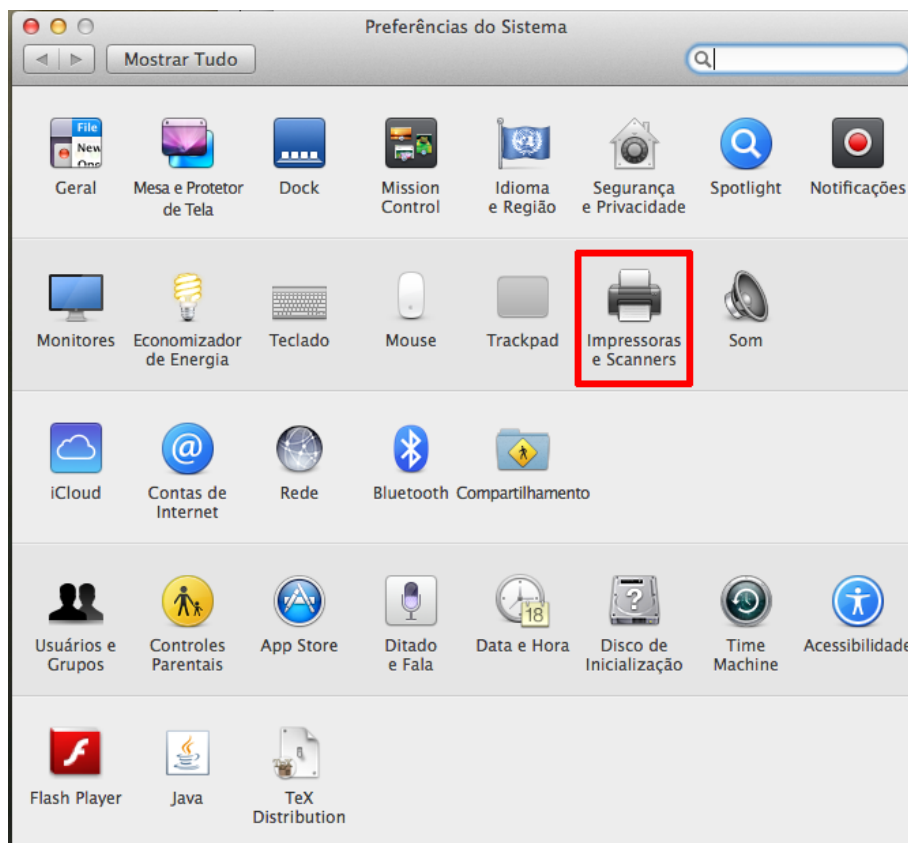
Bloco 4

1º andar (audit)	IP 143.107.231.38
1º andar em frente a videoteca (audit2)	IP 143.107.183.94
2º andar (printer41)	IP 143.107.231.143
2º andar (printer42)	IP 143.107.231.39

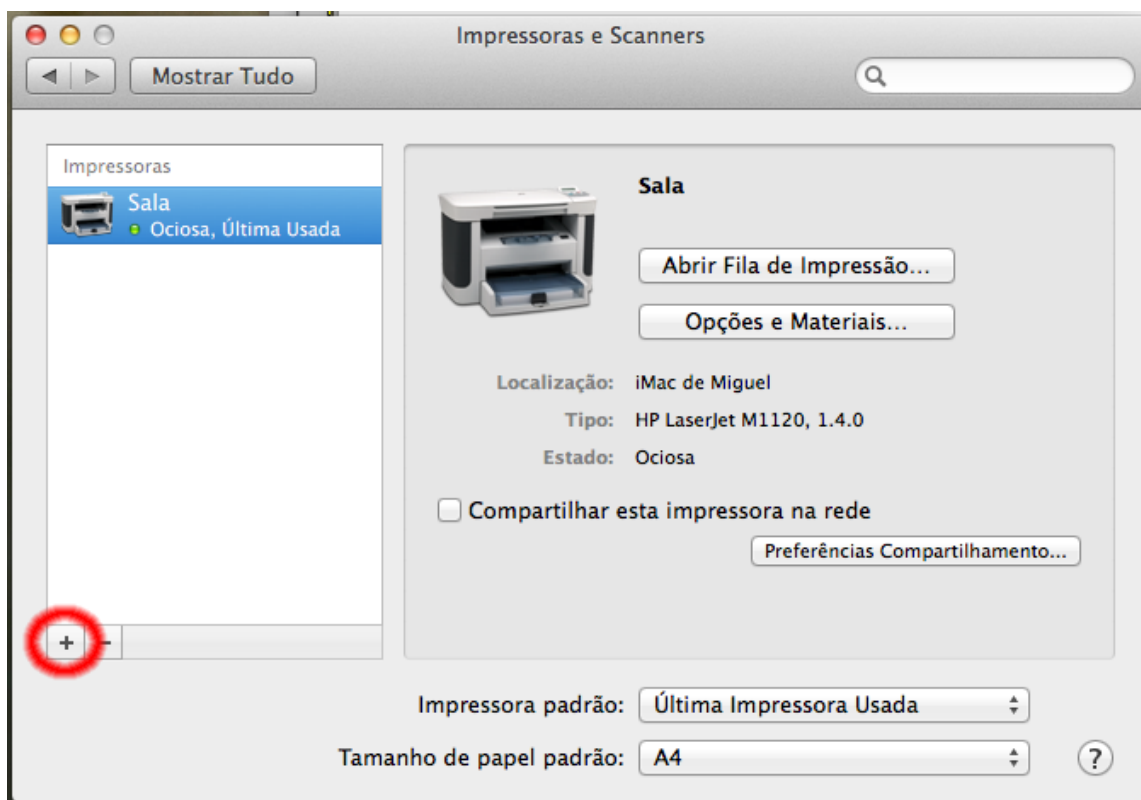
- Abra as preferências do sistema: clique na maçã no canto superior esquerdo > preferências do sistema...



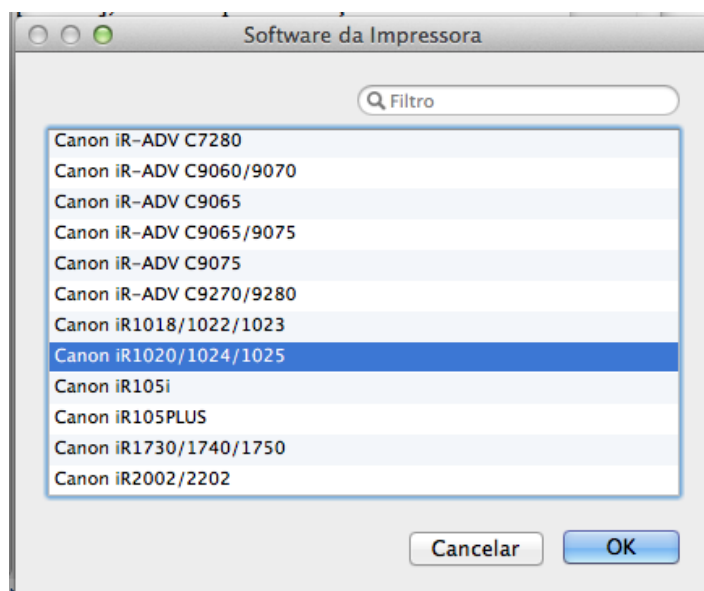
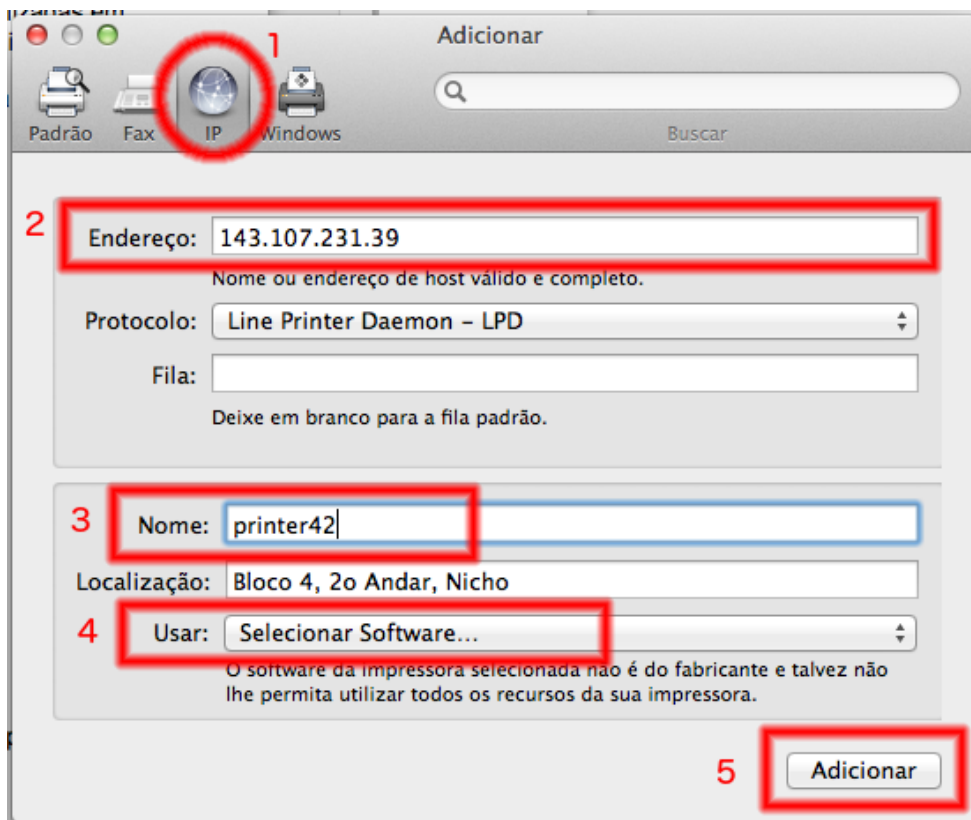
- Abra o item Impressoras e Scanners



4. Na janela das impressoras, clique no + na parte de baixo das impressoras, para adicionar mais uma.

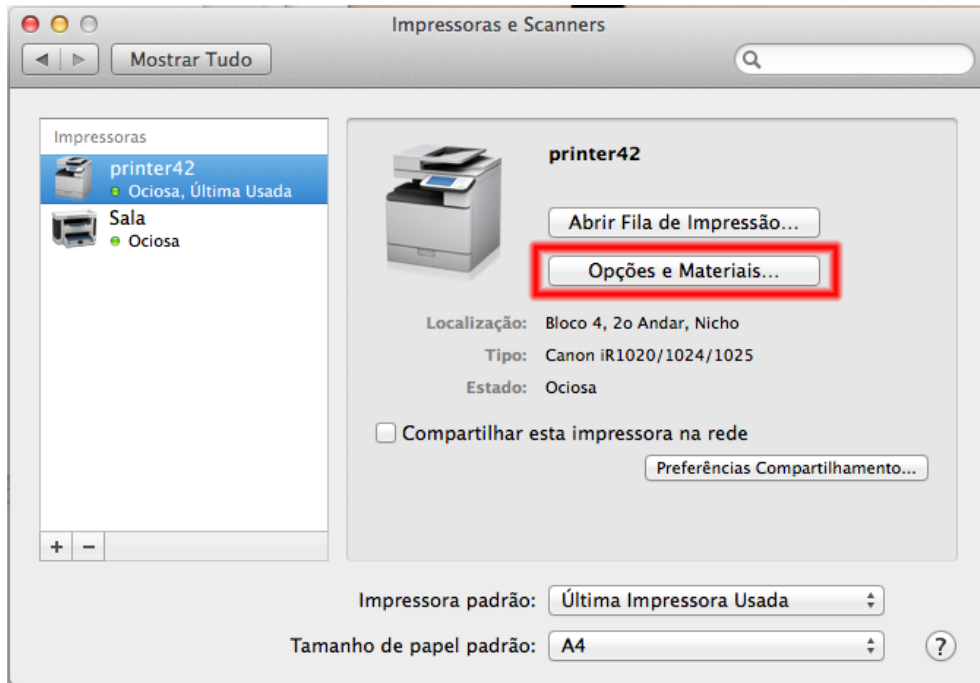


5. Na janela de adição de impressora, selecione a aba IP [passo 1], e no campo Endereço [passo 2] copie e cole o IP da impressora que deseja instalar (no exemplo abaixo, a printer42.)
Ao terminar o IP, a programa tenta obter as informações da impressora e completa o Nome (ele deixa o IP) e a Localização.
Mude o nome para o nome normal da impressora (printer42 aqui) [passo 3].
IMPORTANTE: Em Usar [passo 4], clique em “Selecionar Software”, e se abrirá uma janela. Selecione Canon iR1020/1024/1025 (dica: há um campo filtro; digite 1015 para restringir à única opção correta)



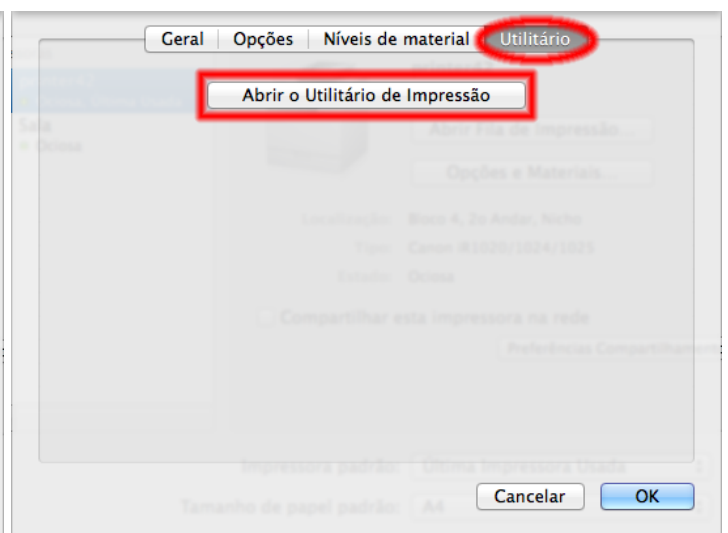
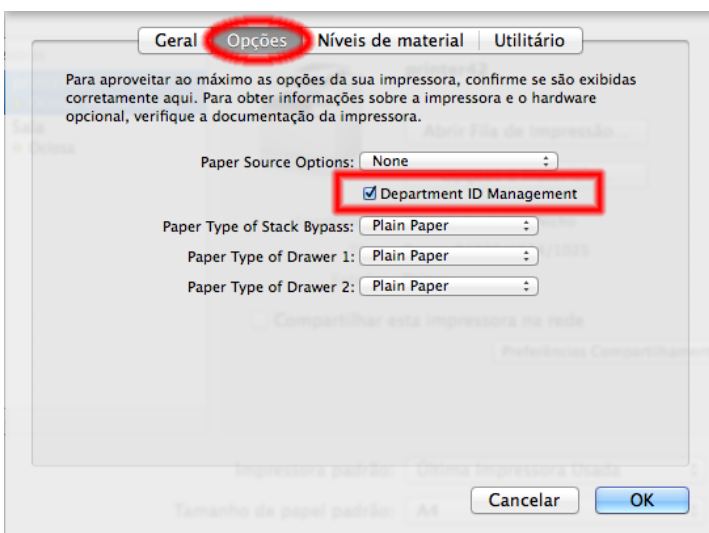
6. Agora vamos acabar de configurar a impressora.

A impressora já está adicionada. Na janela das impressoras (maçã > Preferências do Sistema... > Impressoras e Scanners) selecione a impressora adicionada e clique na opção “Opções e Materiais”



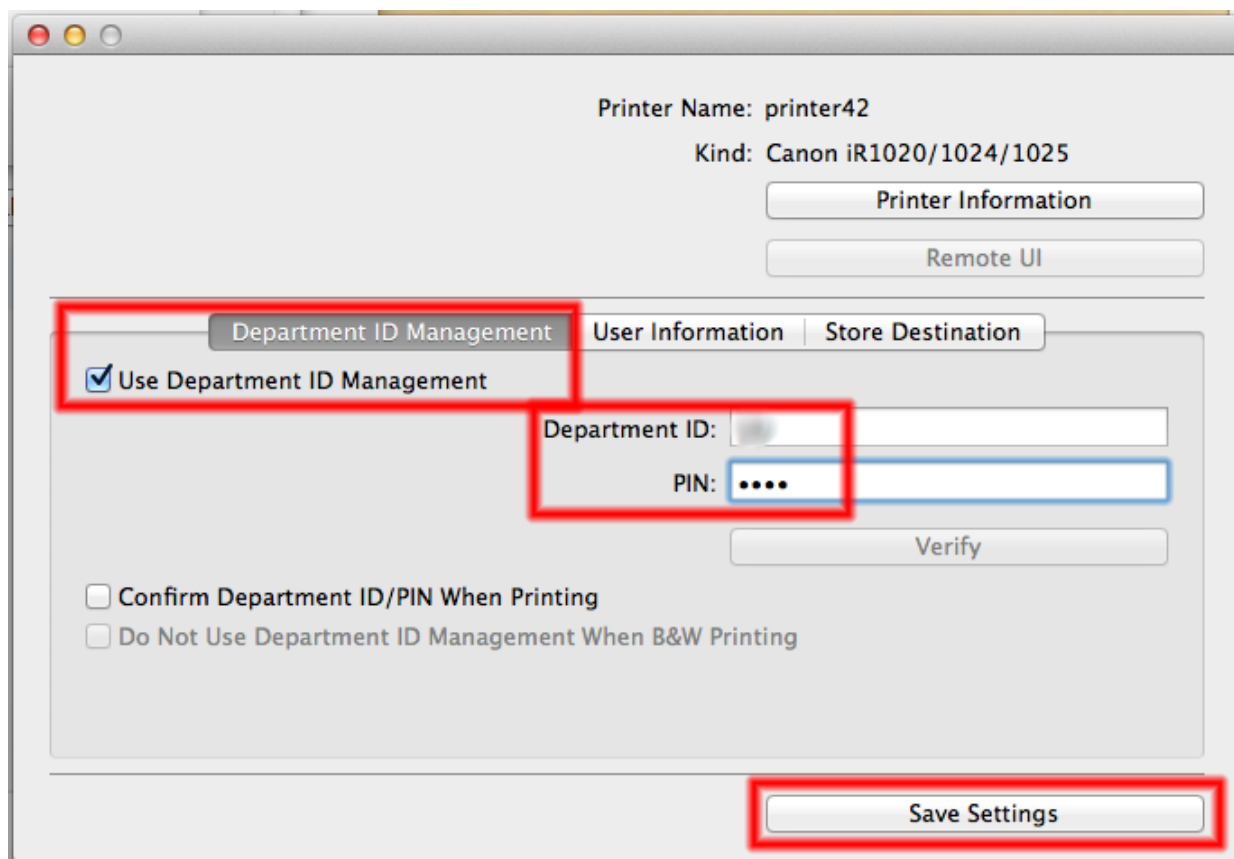
Primeiro na aba “Opções”, cheque a caixa “Department ID Management”. Dê OK para salvar.

Abra de novo o “Opções e Materiais” e agora use a aba “Utilitários” e “Abrir utilitário de impressão”



7. Na janela do utilitário, cheque a caixa em “Use Department ID Management” e forneça a ID e senha, que são fornecidos pela gráfica do ICMC. Clique em “Save Settings” e feche a janela no botão vermelho.

Você volta na janela anterior. Dê OK, voltando na janela das impressoras. Isto (se tudo correr bem) termina a configuração da impressora.



8. Opcionalmente, imprima uma página Teste. Pode ser a página teste usual ou um arquivo seu. Para a página teste usual, na janela das impressoras, selecione “Abrir fila de impressão”, menu Impressora > Imprimir página teste.
9. Repita o processo de adicionar impressoras para cada impressora a ser adicionada.
10. Happy printing.